

1. Destinația

Startere magnetice e.industrial.ukq (în continuare – articol sau starter) sunt preconizate pentru controlul servomotorului electric de joasă tensiune pentru: pornirea, oprirea și protecția motoarelor electrice trifazate cu rotor scurtcircuitat de la suprasarcină; asimetria sarcinii; pierderi de fază.

Articolul corespunde regulamentului tehnic al securității utilajelor electrice de joasă tensiune și compatibilitate electromagnetice a echipamentelor cu privire la standardele IEC/EN 60947-4-1.

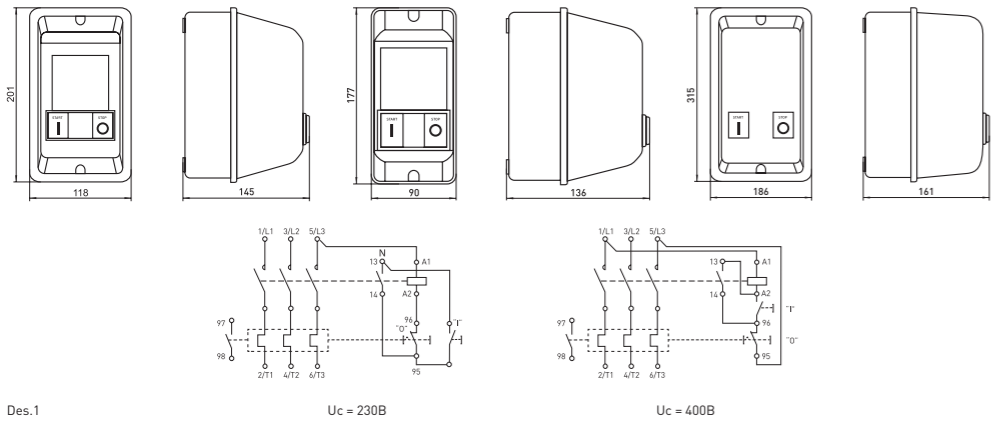
2. Parametrii tehnici

Table with 2 columns: Denumirea parametrului, Valoarea. Rows include nominal voltage, frequency, current, poles, insulation voltage, trip class, etc.

- Articolul trebuie să fie exploatat în următoarele condiții ale mediului înconjurător:
• neexploziv;
• care nu conține gaze sau vapori agresivi, în concentrații care ar provoca coroziunea metalelor și a izolației;
• nesaturate cu praf și aburi conductoare de curent;
• lipsite de acțiunea directă a razelor ultraviolete.

Transportarea dispozitivelor se efectuează, în partea ce ține de factorii mecanici, conform punctelor S și J ale standardului GOST 23216, iar în partea ce ține de factorii climaterici – conform standardului GOST 15150. Se permite transportarea cu orice tip de mijloace de transport acoperite, în ambalajul producătorului.

3. Dimensiunile de instalare și schema de conectare



4. Montarea și exploatarea

Toate lucrările de montare și conectare se vor efectua după deconectarea energiei electrice!
Dispozitivul se instalează pe panoul de montare sau pe profil de montare. După deșurubarea șururilor, scoateți partea frontală a carcasei, scoateți matrița de umplere a golurilor din spumă. Operarea ulterioară a starterului fără mușgai pentru a umple golurile. Funcționarea starterului cu forma de umplere a golului din spumă este interzisă.

Tensiunea de alimentare a curentului alternativ se aplică la bornele de sus a starterului magnetic. Înaintea conectării conductorilor multifilari, capătul acestora trebuie sertizat cu un papuc de cablu sau cu o mufă cu ajutorul unui clește special cu forța specificată în parametrii tehnici.

5. Cerințe de securitate

Montarea, reglarea și conectarea dispozitivului trebuie să fie realizată de electricieni calificați, care dețin cel puțin grupa III de autorizare în domeniul securității electrice, care au făcut cunoștință de prezentele instrucțiuni de exploatare.
Montarea și conectarea dispozitivului trebuie să fie executată după verificarea lipsei de tensiune în rețea.
Posibilitatea exploatării dispozitivului în alte condiții decât cele indicate în prezentele instrucțiuni trebuie coordonată cu producătorul.

6. Garanții

Termenul mediu de funcționare este de 5 ani, cu condiția respectării de către consumatori a cerințelor de exploatare, transportare și păstrare.
Termenul garantat de exploatare a dispozitivului este de 1 an din ziua vânzării, cu condiția respectării de către consumatori a cerințelor de exploatare, transportare și păstrare.

- Obligațiunile de garanție nu se extind asupra dispozitivelor care prezintă:
• defecțiuni mecanice;
• alte deteriorări care au apărut în urma transportării, păstrării, montării, conectării sau exploatării incorecte;
• semne că au fost deschise și/sau reparate de persoane neautorizate.

Pentru asistență tehnică, vă rugăm să contactați: www.enext.com

1. Назначение

Пускатели магнитные e.industrial.ukq (далее изделие или пускатель) предназначены для управления низковольтным электроприводом для: пуска, остановки и защиты трехфазных электродвигателей с короткозамкнутым ротором от перегрузки; асимметрии нагрузки; обрыва фазы.

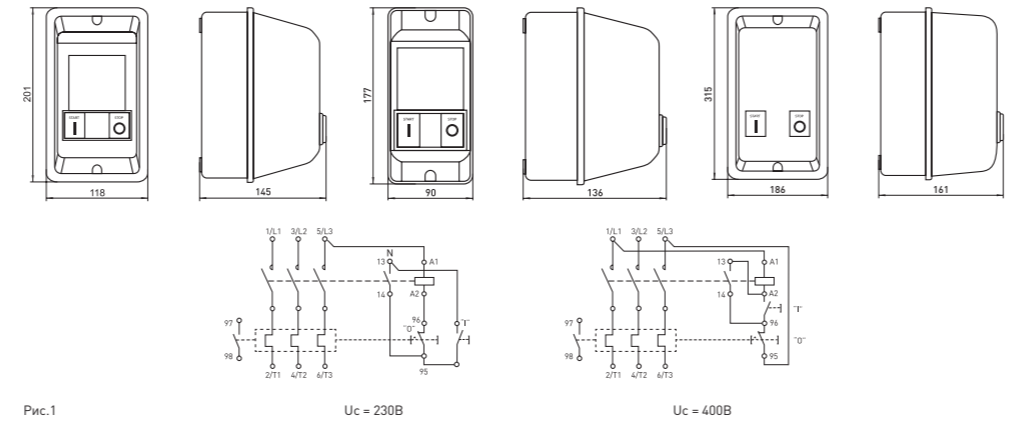
Изделие соответствует Техническим регламентам безопасности низковольтного электрического оборудования и электромагнитной совместимости оборудования в части ДСТУ EN 60947-4-1:2014.

2. Технические характеристики

Table with 2 columns: Наименование параметра, Значение. Rows include nominal voltage, frequency, current, poles, insulation voltage, trip class, etc.

- Изделие должно эксплуатироваться при следующих условиях окружающей среды:
• невзрывоопасная;
• не содержащая агрессивных газов и паров, в концентрациях, разрушающих металлы и изоляцию;
• не насыщенная токопроводящей пылью и парами;
• отсутствие непосредственного воздействия ультрафиолетового излучения.
Транспортирование изделий в части механических факторов по группам С и Ж ГОСТ 23216, климатических факторов по группе 4 ДСТУ ISO 15394:2015. Транспортирование допускается любым видом крытого транспорта в упаковке производителя.

3. Габаритные, установочные размеры и схема подключения



4. Монтаж и эксплуатация

Все работы по монтажу и подключению проводить при отключенном питании!
Изделие устанавливается на монтажную панель или монтажные профили. После выкручивания саморезов, снять фронтальную часть корпуса, удалить форму заполнения пустот из пенопласта. Дальнейшая эксплуатация пускателя без формы для заполнения пустот. Эксплуатация пускателя с формой заполнения пустоты из пенопласта запрещена.

Напряжение питания переменного тока подается на верхние контакты магнитного пускателя.
Перед присоединением многожильных проводников, их необходимо оконцевать наконечником или гильзой при помощи соответствующего инструмента с усилием, которое указано в технических параметрах.
Изделия не требуют специального обслуживания в процессе эксплуатации. Регулярно, не менее одного раза в 6 месяцев необходимо подтягивать винтовые зажимы контакторов.

5. Требования безопасности

Монтаж, настройка и подключение должны осуществляться только квалифицированным электротехническим персоналом, имеющим группу допуска по электробезопасности не ниже III, ознакомленные с настоящей инструкцией по эксплуатации.
Монтаж и подключение изделия должны проводиться при снятом напряжении.
Возможность эксплуатации изделия в условиях, отличных от указанных в настоящей инструкции должна согласовываться с производителем.
Несоблюдение требований настоящей инструкции может привести к неправильному функционированию изделия, поражению электрическим током, пожару.

6. Гарантийные обязательства

Средний срок службы – 5 лет при условии соблюдения потребителем требований эксплуатации, транспортирования и хранения.
Гарантийный срок эксплуатации изделия – 1 год со дня продажи при условии соблюдения потребителем требований эксплуатации, транспортирования и хранения.

- Гарантийные обязательства не распространяются на изделия:
• имеющие механические повреждения;
• иные повреждения, возникшие в результате неправильного транспортирования, хранения, монтажа и подключения, неправильной эксплуатации;
• имеющие следы самостоятельного, несанкционированного вскрытия и/или ремонта изделия.

По вопросам технической поддержки обращаться: www.enext.com

1. Application

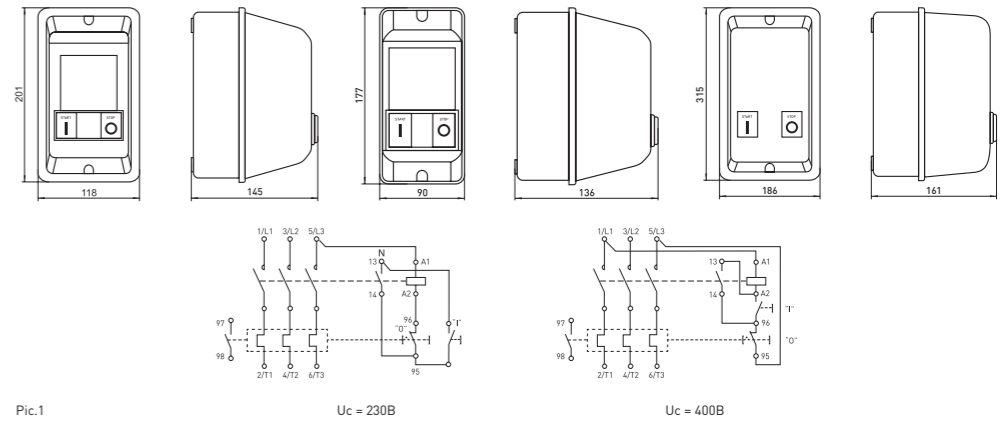
Motor starters e.industrial.ukq (hereinafter - the product or starter) are designed to control: low-voltage electric start, the foundation and protection of three-phase motors with squirrel cage overload; the asymmetry of the load; phase failure.

2. Technical data

Table with 2 columns: Parameter name, Value. Rows include rated voltage, frequency, current, insulation voltage, trip class, etc.

- The product shall be operated under the following environmental conditions:
• non-explosive;
• does not contain corrosive gases and vapors in concentrations destroying metals and insulation;
• not rich conductive dust and vapors;
• lack of direct exposure to ultraviolet radiation;
• should not be significant shock/vibration.
Transport and storage are only permitted in the original packing.
The ambient storage temperature: -45...+60°C and humidity not above 80% (at 25°C without condensation).
The shelf time of the product in the manufacturer’s packaging is 6 months.

3. Overall, installation dimensions and wiring diagram



4. Installation and operating

All work on the installation and connection should be carried out with the power off!
The product is installed on the mounting plate or mounting profiles. After unscrewing the screws, remove the front part of the housing, remove the filling mold of the voids from the foam. Further operation of the starter without mold to fill the voids. The operation of the starter with the form of filling the void from the foam is prohibited. The AC supply voltage is applied to the upper contacts of the magnetic starter.

Before joining the stranded conductors, they must be terminated with a tip or sleeve using appropriate with the force indicated in the technical parameters.
The products do not require special maintenance during operation. Regularly, at least once in 6 months is necessary to tighten the screw terminals.

5. Safety requirements

Device maintenance and repair work may be carried out only by appropriately authorized and trained personnel. Before any work commences, the devices must be disconnected from the supply.
Use the starter in accordance with their designated use and for their intended purpose only.
The starter must only be fitted and operated if they are undamaged, dry and clean.
Incorrect handling of the contactor will result in a hazardous situation, such as death or serious injury.

6. Warranty

Average life – 5 years, subject to the requirements of installation, operating, ambient conditions, transportation and storage.
Product warranty period - 1 year from the date of purchase, subject to the requirements of installation, operating, ambient conditions, transportation and storage.

- The warranty does not apply to contactors:
• having mechanical damage;
• other damage caused by improper transportation, storage, assembly and installation, improper operation;
• with the following independent, tamper and / or repair of the product.
Incorrect or impermissible use or non-compliance with these instructions invalidates our warranty provision. No modifications or alterations to the devices are permitted.

For technical support please contact: www.enext.com

